

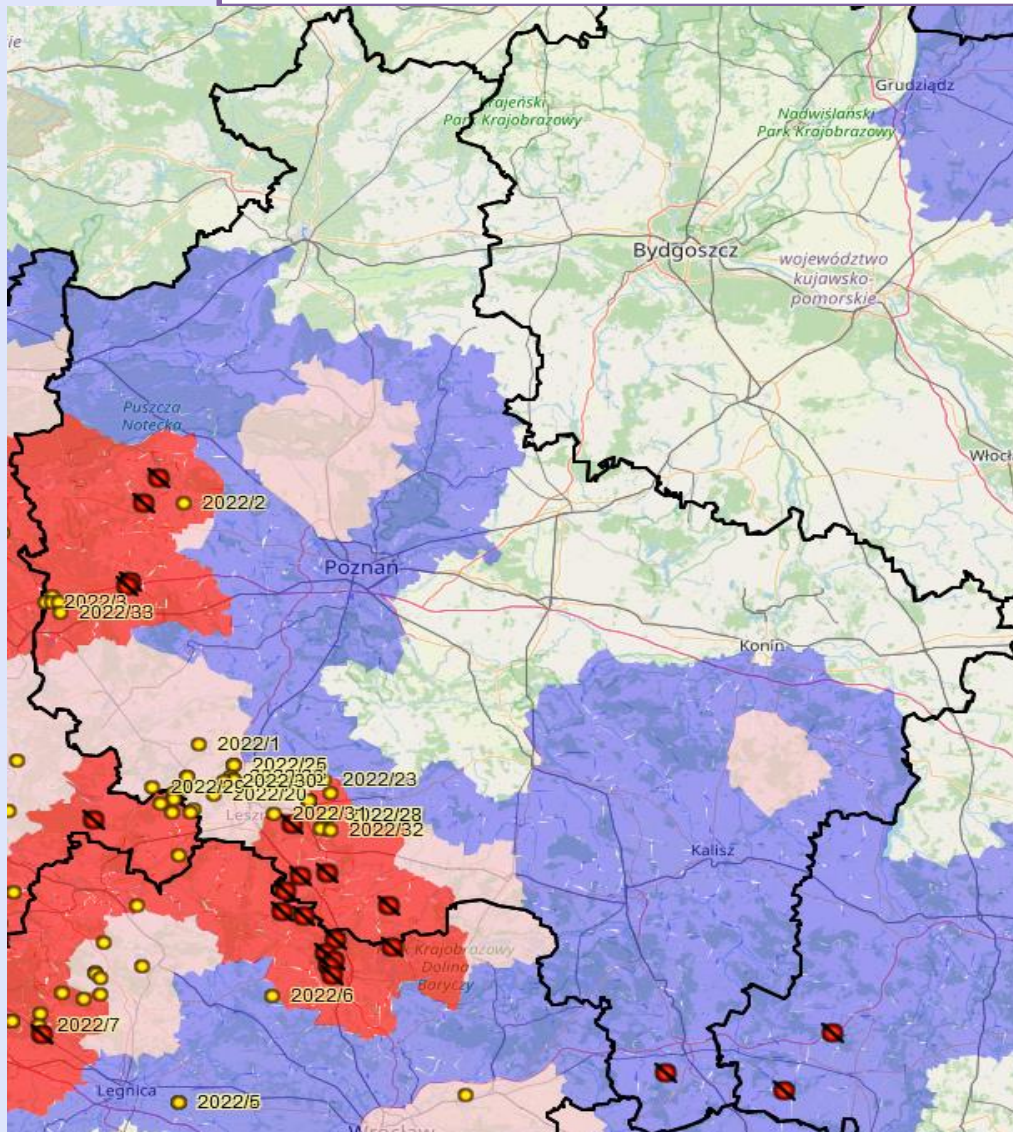
Sytuacja ASF w woj. wielkopolskim wg stanu na 13 stycznia 2022 r



Inspekcja Weterynaryjna

styczeń 2022 r.

ASF w Polsce i Wielkopolsce w 2022 r. (do 13.01.2022 r.)



Do 31 grudnia 2021r. w woj. wielkopolskim wystąpiło 9 ognisk ASF u trzody chlewnej oraz u 234 dzików rozpoznano ASF.

Do 13 stycznia 2022 r. nie wystąpiły ogniska u trzody chlewnej. ASF stwierdzono u 17 dzików.



ASF u trzody chlewnej do 31.12. 2021r.



Ogniska ASF u świń w woj. wielkopolskim:

Lp.	Powiat	Miejscowość	Gatunek	Nr badania laboratoryjnego	Pogłowie świń w gospodarstwie	Data stwierdzenia choroby/ogniska choroby	Nazwa i numer dokumentu na podstawie którego stwierdzono ognisko
1.	MIĘDZYCHÓD	GNUSZYN	TRZODA	P/21/20480; P/21/20471; P/21/20479; P/214/20481; P/21/20482; P/21/20483	3042	28.05.2021	Decyzja PLW w Międzychodzie nr ChZ.5101.262.2021 ChZ.5101.263.2021
2.	KĘPNO	MARIANKA MROCZEŃSKA	TRZODA	P/21/24466	132	22.06.2021	Decyzja PLW w Kępnie nr ChZ.5101.04.2021
3.	NOWY TOMYŚL	STARY TOMYŚL	TRZODA	P/21/26932	1911	08.07.2021	Decyzja PLW w Nowym Tomyślu nr PIW.NT.ChZ.6104358.1.2021 PIW.NT.ChZ.6104359.1.2021
4.	MIĘDZYCHÓD	CHORZEWO	TRZODA	P/21/27842	153	14.07.2021	Decyzja PLW w Międzychodzie nr ChZ.5101.480.2021
5.	NOWY TOMYŚL	STARY TOMYŚL	TRZODA	P/21/29375	12	26.07.2021	Decyzja PLW w Nowym Tomyślu nr PIW.NT.ChZ.6104.390.2021
6.	RAWICZ	GIERŁACHOWO	TRZODA	P/21/29518; P/21/29518	26	27.07.2021	Decyzja PLW w Rawiczu nr ChZ. 600.117.1.2021
7.	RAWICZ	TRZEBOSZ	TRZODA	P/21/31162; P/21/31163; P/21/31164	280	07.08.2021	Decyzja PLW w Rawiczu nr ChZ. 605.13.3.2021
8.	RAWICZ	GOLEJEWO	TRZODA	P/21/39192; P/21/39193; P/21/39194	38	01.10.2021	Decyzja PLW w Rawiczu nr ChZ. 605.38.2.2021
9.	LESZNO	TWORZANKI	TRZODA	P/21/41682	10	13.10.2021	Decyzja PLW w Lesznie nr ChZ.4005.2431.2021



ASF u dzików do 31.12. 2021r.



Ogniska ASF u dzików w woj. wielkopolskim:

Lp.	Powiat	Data badania	Numer sprawozdania z badań	Numer próbki	Ilość sztuk dodatnich	Strefa ASF	Miejscowość
1	SZAMOTUŁY	01.05.2021	P/21/16641	P/21/17134	1	OBSZAR OBJĘTY OGRANICZENIAMI - I	BIELAWY
2	SZAMOTUŁY	24.05.2021	P/21/19637	P/21/20344	1	OBSZAR OBJĘTY OGRANICZENIAMI - I	PSARKI
3	MIĘDZYZCHÓD	24.05.2021	P/21/19634	P/21/20343	1	WOLNA	NIEMIERZEWO
4	KALISZ	24.05.2021	P/21/19638	P/21/20345	1	OBSZAR OBJĘTY OGRANICZENIAMI - I	TEODORÓW
5	SZAMOTUŁY	27.05.2021	P/21/20366	P/21/21355	2	OBSZAR OBJĘTY OGRANICZENIAMI - I	KARMIN
6	SZAMOTUŁY	02.06.2021	P/21/21103	P/21/22106	1	OBSZAR OBJĘTY OGRANICZENIAMI - II	BUSZEWO-LAS
7	MIĘDZYZCHÓD	02.06.2021	P/21/21102	P/21/22105	6	OBSZAR OBJĘTY OGRANICZENIAMI - II	NIEMIERZEWO - BIAŁOKOSZYCE, BIAŁCZ
8	MIĘDZYZCHÓD	08.06.2021	P/21/22032	P/21/22695	1	OBSZAR OBJĘTY OGRANICZENIAMI - II	NIEMIERZEWO - BIAŁOKOSZYCE, BIAŁCZ
9	MIĘDZYZCHÓD	08.06.2021	P/21/22033	P/21/22696	1	OBSZAR OBJĘTY OGRANICZENIAMI - II	NIEMIERZEWO - BIAŁOKOSZYCE, BIAŁCZ
10	MIĘDZYZCHÓD	17.06.2021	P/21/23610	P/21/24457	1	OBSZAR OBJĘTY OGRANICZENIAMI - II	GNUSZYN - CHRZYPSCO WIELKIE
11	MIĘDZYZCHÓD	17.06.2021	P/21/23624	P/21/24668	1	OBSZAR OBJĘTY OGRANICZENIAMI - II	GNUSZYN - CHRZYPSCO WIELKIE
12	SZAMOTUŁY	17.06.2021	P/21/23609	P/21/24456	1	OBSZAR OBJĘTY OGRANICZENIAMI - II	PSARKI
13	LESZNO	16.07.2021	P/21/28277	P/21/29613	1	OBSZAR OBJĘTY OGRANICZENIAMI - I	JĄBŁONNA
14	MIĘDZYZCHÓD	26.07.2021	P/21/29400	P/21/30916	1	OBSZAR OBJĘTY OGRANICZENIAMI - III	ŚRÓDKA - CHRZYPSCO WIELKIE
15	SZAMOTUŁY	02.08.2021	P/21/30435	P/21/31973	1	OBSZAR OBJĘTY OGRANICZENIAMI - III	PSARSKIE
16	LESZNO	02.08.2021	P/21/30428	P/21/31972	1	OBSZAR OBJĘTY OGRANICZENIAMI - II	WŁOSZAKOWICE
17	SZAMOTUŁY	04.08.2021	P/21/30638	P/21/32237	1	OBSZAR OBJĘTY OGRANICZENIAMI - III	WIELONEK
18	SZAMOTUŁY	04.08.2021	P/21/30639	P/21/32238	1	OBSZAR OBJĘTY OGRANICZENIAMI - III	PSARSKIE
19	SZAMOTUŁY	04.08.2021	P/21/30640	P/21/32239	1	OBSZAR OBJĘTY OGRANICZENIAMI - III	PSARSKIE
20	MIĘDZYZCHÓD	23.08.2021	P/21/33264	P/21/34719	1	OBSZAR OBJĘTY OGRANICZENIAMI - III	GNUSZYN - CHRZYPSCO WIELKIE
21	SZAMOTUŁY	23.08.2021	P/21/33265	P/21/34720	1	OBSZAR OBJĘTY OGRANICZENIAMI - III	PSARSKIE
22	LESZNO	13.09.2021	P/21/36359	P/21/38147	1	OBSZAR OBJĘTY OGRANICZENIAMI - III	DĄBECZE POLA KOWAR
23	LESZNO	13.09.2021	P/21/36384	P/21/38148	1	OBSZAR OBJĘTY OGRANICZENIAMI - II	PAPIERNIA
100	LESZNO	2021-12-31	P/21/54387	P/21/55647	2	OBSZAR OBJĘTY OGRANICZENIAMI - III	KRZYŻOWIEC
101	LESZNO	2021-12-31	P/21/54390	P/21/55645	1	OBSZAR OBJĘTY OGRANICZENIAMI - III	ZBYTKI
SUMA					234		

W 2021 r. (do 26.10.2021 r.) łącznie zbadano 21 055 szt. dzików z tego 234 szt. ASF+ tj. 0,97 % dodatnich.

Podjęte działania w związku ze zwalczaniem ASF w woj. wielkopolskim



- **Prowadzenie odstrzału sanitarnego dzików w woj. wielkopolskim** na podstawie rozporządzenia Wojewody Wielkopolskiego, w celu dodatkowej ich redukcji, poza realizowanym przez PZŁ odstrzałem gospodarczym, wynikającym z rocznych planów łowieckich. Do końca 2021 r. obowiązywało [Rozporządzenie nr 12/21 z dnia 01.04.2021 r. \(ze zmianami\) w sprawie zarządzenia odstrzału sanitarnego dzików na obszarze zagrożenia wystąpieniem afrykańskiego pomoru świń na terenie województwa wielkopolskiego](#) - zakłada odstrzał sanitarny 21 962 szt. dzików do 31.12.2021r. Do 31.12.2021r. odstrzelono sanitarnie 15 245 szt. dzików tj. 69,41% ilości nakazanej w rozporządzeniu. W związku z niewykonaniem planu odstrzałów sanitarnych dzików, termin wykonania został przedłużony do końca marca 2022 r.
- **Wygrodenia obszarów, na których występuje ASF u dzików.**

W 2019 r. na granicy z woj. lubuskim oraz na terenie powiatów wolsztyńskiego i grodzkiego powstało ogrodzenie o długości 18763 m. natomiast w 2020 r. o długości 9859 m.

W 2021 r. na podstawie rozporządzenia Wojewody Wielkopolskiego nakazano Nadleśnictwom Bolewice oraz Międzychód wykonanie ogrodzeń ograniczających przemieszczanie się dzików z terenów zakazanych na tereny dotychczas wolne od tej choroby. Nakazano również zamknięcie przejść dla zwierząt na autostradzie A2 oraz drodze szybkiego ruchu S5.

W 2022 r. planowane jest wykonanie ogrodzenia zapachowego (odorowego) w 2 obszarach:

 - Poznań – Szamotuły – Wronki (do Puszczy Noteckiej stanowiącej naturalną barierę),
 - Sulmierzyce – Krotoszyn – Kobylin – Gostyń – Krzywiń – do trasy S 5. W powyższej sprawie trwają uzgodnienia z Regionalną Dyrekcją Lasów Państwowych w Poznaniu jako planowanym wykonawcą.

Podjęmowane działania w związku ze zwalczaniem ASF w woj. wielkopolskim



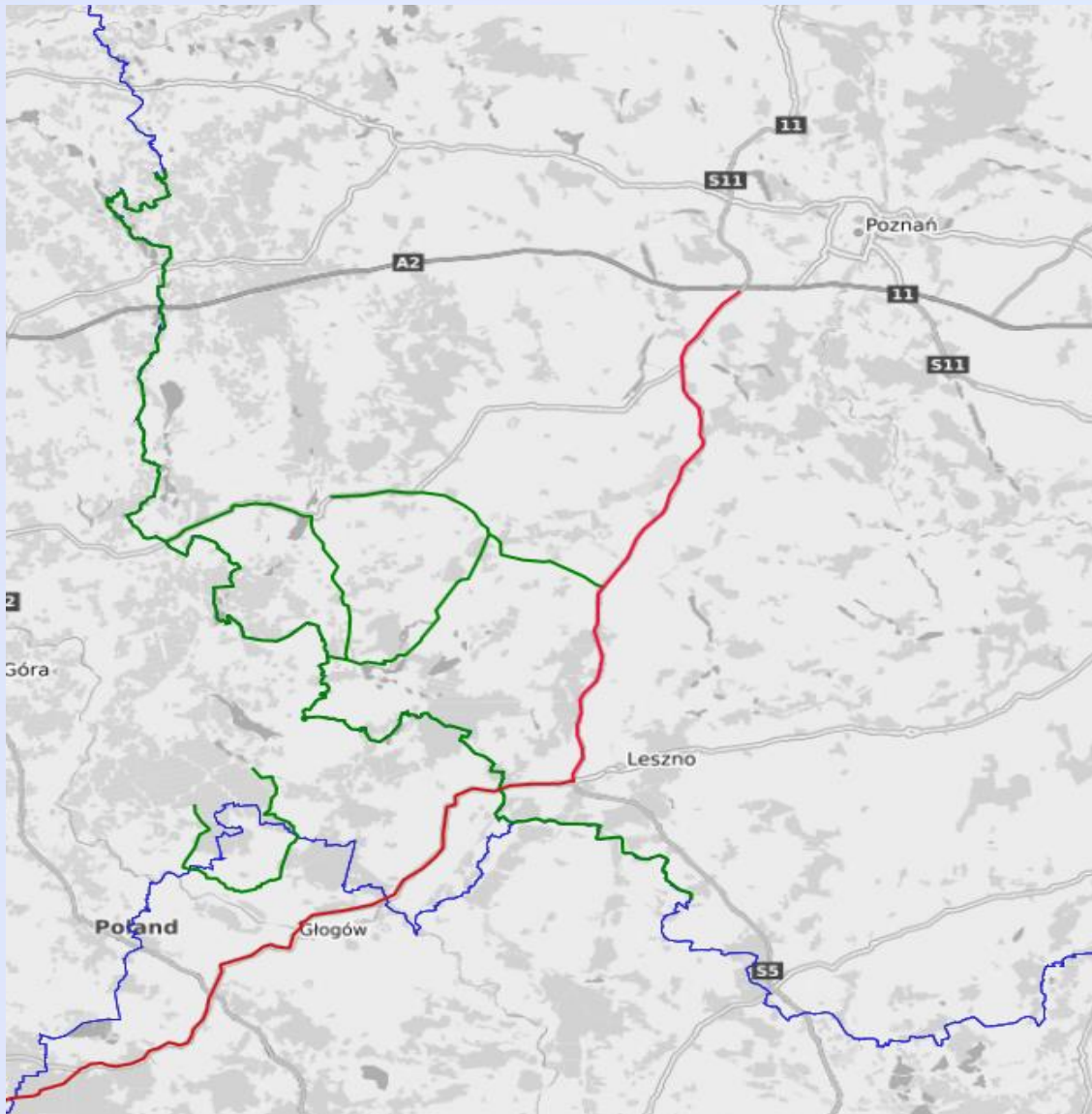
- Gotowość do zwalczania ASF oraz szybkie rozpoznawanie przypadków podejrzeń ASF
- Prowadzenie wewnętrznych szkoleń oraz podnoszenie kwalifikacji personelu w zakresie zwalczania ASF (narady, gry symulacyjne i ćwiczenia).
- Utrzymywanie magazynów epizootycznych Inspektoratów Weterynarii w stanie gotowości.
- Niezwłoczne reagowanie na podejrzenia ASF (dochodzenie epizootyczny, zabezpieczenie miejsca podejrzenia, pobranie prób i ich wysyłka, przekazanie informacji do władz zwierzchnich o podejrzeniu).

Podjęmowane działania w związku ze zwalczaniem ASF w woj wielkopolskim



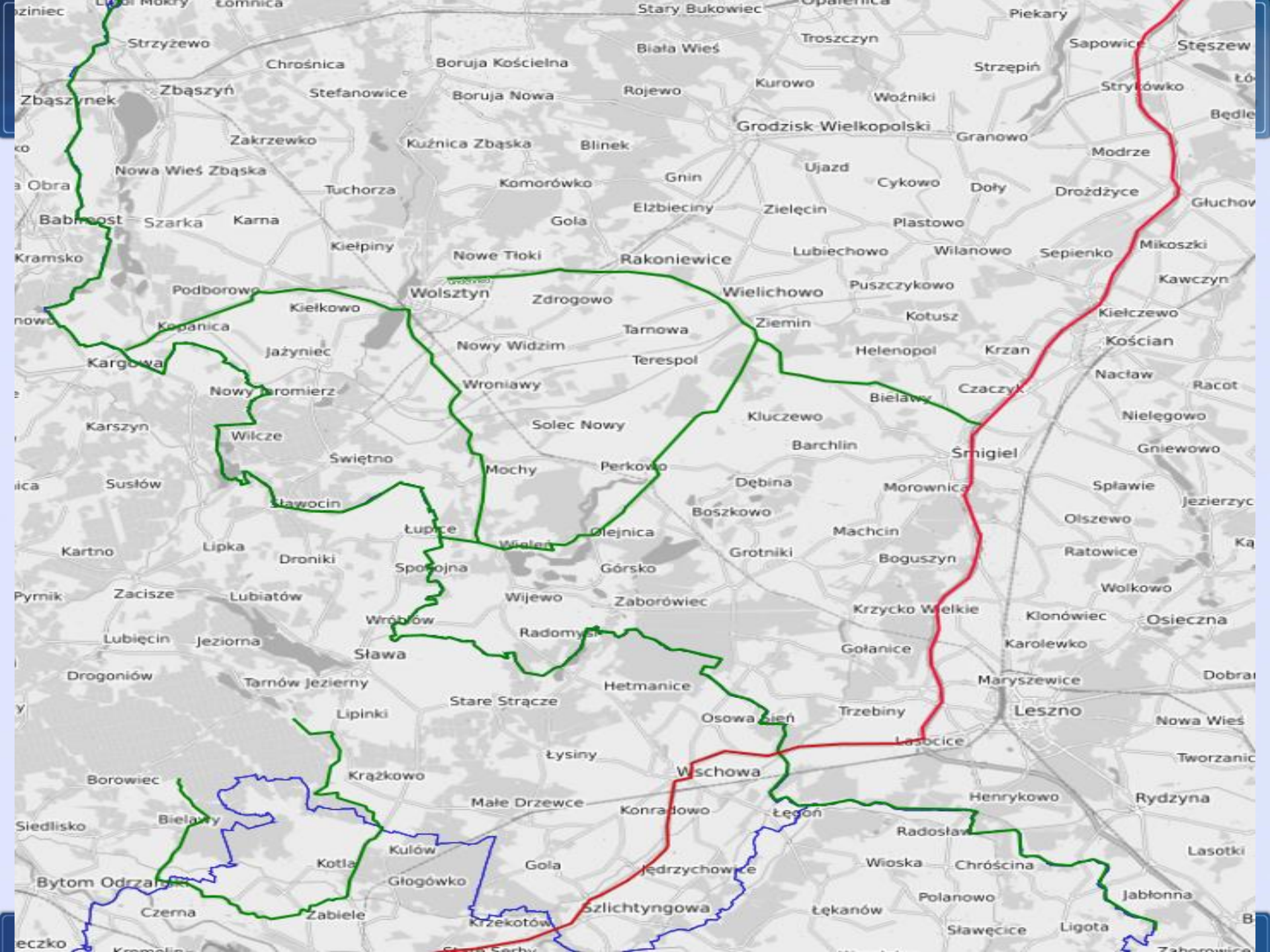
- **Prowadzenie akcji poszukiwania padłych dzików na terenach występowania ASF oraz terenach zagrożonych** Akcje poszukiwania padłych dzików są prowadzone przez różne służby w tym pracowników Lasów Państwowych, członków PZŁ, Samorząd, Wojsko, Inspekcję Weterynaryjną, również z wykorzystaniem dronów. Wszystkie znalezione padłe dziki podlegają badaniu na ASF, a następnie są przekazywane do utylizacji. Dzięki tym działaniom eliminowane są ze środowiska padłe zakażone dziki, które mogą stanowić źródło zakażenia następnych osobników.

Przebieg ogrodzeń



✓ WIELKOPOLSKIE

- ✓ S5
- ✓ Płot2
- ✓ plot



Podejmowane działania w związku ze zwalczaniem ASF w woj. wielkopolskim



- **Prowadzenie kontroli bioasekuracji** gospodarstw utrzymujących trzodę chlewną. Kontrole są prowadzone przez pracowników Powiatowych Inspektoratów Weterynarii oraz wyznaczonych urzędowych lekarzy weterynarii. W związku z wejściem w życie w kwietniu br rozporządzenia wykonawczego komisji 2012/605/UE z dnia 7 kwietnia 2021 r *ustanawiającego szczególne środki zwalczania afrykańskiego pomoru świń* - w woj. wielkopolskim prowadzone są kontrole oraz zatwierdzenia gospodarstw zlokalizowanych w obszarach objętych ograniczeniami I,II i III, celem potwierdzenia spełniania wymagań. Umożliwi to hodowcom sprzedaż świń poza obszary, bez konieczności wykonywania badań laboratoryjnych świń przed ich przemieszczeniem.
- **Działania informacyjne** o zagrożeniu i zabezpieczeniu przed ASF w celu podnoszenia świadomości społecznej osób mających kontakt ze świniami i dzikami (w szczególności hodowców świń, myśliwych, osób zajmujących się transportem trzody chlewnej, lekarzy weterynarii itp.). Działania informacyjne są realizowane poprzez szkolenia, spotkania, drukowanie ulotek i materiałów informacyjnych, artykułów w prasie, udzielaniu wywiadów do mediów itp., publikacja materiałów na stronach internetowych wojewódzkiego i Powiatowych Inspektoratów Weterynarii.

Podjęmowane działania w związku ze zwalczaniem ASF w woj. wielkopolskim



- **Badania dzików odstrzelonych, padłych i z wypadków komunikacyjnych.**

Na podstawie obowiązujących przepisów obowiązuje poddawanie badaniom wszystkich znalezionych martwych dzików (w tym zwłok dzików ulegających autolizie) oraz dzików zabitych w wypadkach komunikacyjnych oraz odstrzelonych chorych dzików. W 2021 r. Laboratorium ASF w ZHW w Poznaniu zbadało łącznie 21 055 szt. dzików.

- **Utrzymywanie gotowości do sprawnego zwalczania ASF w województwie**, poprzez: prowadzenie wewnętrznych szkoleń oraz podnoszenie kwalifikacji personelu w zakresie zwalczania ASF (narady, gry symulacyjne i ćwiczenia), utrzymywanie magazynów epizootycznych Inspektoratów Weterynarii w stanie gotowości, aktualizowanie procedur zwalczania afrykańskiego pomoru świń (ASF), niezwłoczne reagowanie na podejrzenia ASF (dochodzenie epizootyczny, zabezpieczenie miejsca podejrzenia, pobranie prób i ich wysyłka, przekazanie informacji do władz zwierzchnich o podejrzeniu).

- **Diagnostyka ASF na terenie woj. wielkopolskiego.** W strukturze ZHW w Poznaniu funkcjonuje Laboratorium ASF wykonujące akredytowane badania świń i dzików metodami wirusologicznymi i serologicznymi (RT-PCR, ELISA). W 2021 r. zbadano 486 742 świnię (rozpoznając 9 ognisk choroby) oraz 21 055 dziki w kierunku ASF.

Podejmowane działania w związku ze zwalczaniem ASF w woj. wielkopolskim



W strukturze ZHW na początku lutego 2022 r. rozpocznie funkcjonowanie dodatkowe laboratorium w Koninie, które będzie wykonywało m.in. badania w kierunku ASF, co przyczyni się do jeszcze sprawniejszego wykonywanych badań, a tym samym do sprawnego zwalczania ASF w województwie.



Najczęstsze przyczyny ognisk ASF w Polsce



1. nielegalny handel chorymi świniami
2. wprowadzenie do gospodarstwa tkanek (tusze) dzików lub świń zanieczyszczonych wirusem ASF (masarze – właścicielami chlewni),
3. bezpośredni kontakt między ludźmi i sprzętem z gospodarstw zanieczyszczonych wirusem a gospodarstwami wolnymi od tej choroby,
4. zanieczyszczona ASFV słoma,
5. bezpośredni kontakt świń z dzikami lub ich odchodami.

Bioasekuracja – zabezpieczenie przed wprowadzeniem wirusa ASF do stada świń



Jedynym sposobem zakażenia stada świń wirusem ASF jest wprowadzenie czynnika chorobotwórczego do stada. ASF nie szerzy się, tak jak wiele innych chorób drogą powietrzną. W Polsce jak dotychczas najważniejszym źródłem szerzenia się ASF w populacji świń jest człowiek. Biorąc powyższe pod uwagę ochrona stad przed chorobą jest bardzo istotna.

Bioasekuracja – zabezpieczenie przed wprowadzeniem wirusa ASF do stada świń



Zasady bioasekuracji stad trzody chlewnej określają przepisy:

- rozporządzenie MRiRW z 10 sierpnia 2021 r. w sprawie środków podejmowanych w związku z wystąpieniem afrykańskiego pomoru świń . Przestrzeganie tego przepisu dotyczy wszystkich stad trzody chlewnej w Polsce,
- rozporządzenie Wykonawcze Komisji (UE) 2021/605 z dnia 7 kwietnia 2021. ustanawiającego szczególne środki zwalczania afrykańskiego pomoru świń. Przestrzeganie tego przepisu dotyczy gospodarstw utrzymujących świnie w obszarach objętym ograniczeniami II i III, z których:
 - świnie, materiał biologiczny, uboczne produkty pochodzenia zwierzęcego lub mięso będą wywożone poza obszary objęte ograniczeniami

Obowiązki właścicieli stad świń w Polsce wynikające z rozporządzenia MRiRW dot. bioasekuracji



Rozporządzenie MRiRW z 10 sierpnia 2021 r. w sprawie środków podejmowanych w związku z wystąpieniem afrykańskiego pomoru świń określa środki jakie muszą być podejmowane w związku z wystąpieniem afrykańskiego pomoru świń, w tym zwłaszcza zakazy oraz nakazy dotyczące utrzymywania świń w gospodarstwie, m.in.:

- nakazy dla gospodarstw, w których trzymane są świny (w tym nakaz wdrożenia programu monitorowania i zwalczania gryzoni oraz uniemożliwienie osobom postronnym wchodzenia do budynków, w których utrzymujemy świny);
- zakazy, w tym zakaz wnoszenia i wwożenia na teren gospodarstwa, w którym są utrzymywane świny, zwłok dzików, tusz dzików czy zakaz karmienia świń zielonką lub ziarnem pochodzącymi z obszarów wymienionych w ust. 7 części II załącznika I do rozporządzenia wykonawczego Komisji (UE) 2021/605 (co nie dotyczy utrzymywania świń w gospodarstwie w systemie otwartym);
- zabezpieczenie wybiegu (w przypadku gdy świny lub utrzymywane w warunkach fermowych dziki lub świniodziki utrzymujemy w gospodarstwie w systemie otwartym);
- obowiązek wyłożenia mat dezynfekcyjnych przed wejściami/wyjściami/wjazdami/wyjazdami do/z gospodarstwa, w którym utrzymujemy świny;
- wyjątki dopuszczające ubój świń na użytek własny (patrz dalej);
- dodatkowe zakazy dla obszarów II i III (w tym zakaz organizowania targów z udziałem świń);
- zasady przemieszczania świń na obszarach I, II i III, w tym postępowanie ze środkami transportu;
- odgórnie wprowadzone zakazy opisane w tabeli 1;
- nakaz zaopatrywania świń przemieszczanych do miejsca położonego na terytorium Polski w opisane tam świadectwo zdrowia wystawione przez urzędowego lekarza weterynarii na podstawie badania klinicznego świń przeprowadzonego nie wcześniej niż 24 godziny przed ich przemieszczeniem;
- nakaz znakowania mięsa specjalnym znakiem weterynaryjnym zgodnym z rozporządzeniami wykonawczymi Komisji (UE);



Dziękuję za uwagę

