

Afrykański pomór świń

Główny Inspektorat Weterynarii



Afrykański pomór świń

1. Aktualne zasady bioasekuracji – stan realizacji wdrażania rozporządzenia wykonawczego Komisji 2021/605

2. Zabezpieczenie gospodarstw, które aktualnie zlokalizowane są poza obszarami objętymi ograniczeniami

3. Dodatkowy odstrzał sanitarny w odniesieniu do regionów o wysokiej koncentracji trzody chlewnej – stan realizacji

Afrykański pomór świń

Rozporządzenie Parlamentu Europejskiego i Rady (UE) 2016/429 z dnia 9 marca 2016 r. w sprawie przenośnych chorób zwierząt oraz zmieniające i uchylające niektóre akty w dziedzinie zdrowia zwierząt („Prawo o zdrowiu zwierząt” => AHL)

Rozporządzenie wykonawcze Komisji (UE) 2018/1882 z dnia 3 grudnia 2018 r. w sprawie stosowania niektórych przepisów dotyczących zapobiegania chorobom oraz ich zwalczania do kategorii chorób umieszczonych w wykazie oraz ustanawiające wykaz gatunków i grup gatunków, z którymi wiąże się znaczne ryzyko rozprzestrzeniania się chorób umieszczonych w tym wykazie



Rozporządzenie delegowane Komisji (UE) nr 2020/687 z dnia 17 grudnia 2019 r. uzupełniające rozporządzenie Parlamentu Europejskiego i Rady (UE) 2016/429 w odniesieniu do przepisów dotyczących zapobiegania niektórym chorobom umieszczonym w wykazie oraz ich zwalczania.



Jest bezpośrednio stosowane we wszystkich państwach członkowskich. Stosuje się od dnia 21 kwietnia 2021 r.

Decyzja wykonawcza Komisji nr 2014/709/UE z dnia 9 października 2014 r. w sprawie kontroli w zakresie zdrowia zwierząt w odniesieniu do afrykańskiego pomoru świń w niektórych państwach członkowskich i uchylająca decyzję wykonawczą 2014/178/UE.



Rozporządzenie wykonawcze Komisji (UE) nr 2021/605 z dnia 7 kwietnia 2021 r. ustanawiające szczególne środki zwalczania afrykańskiego pomoru świń.

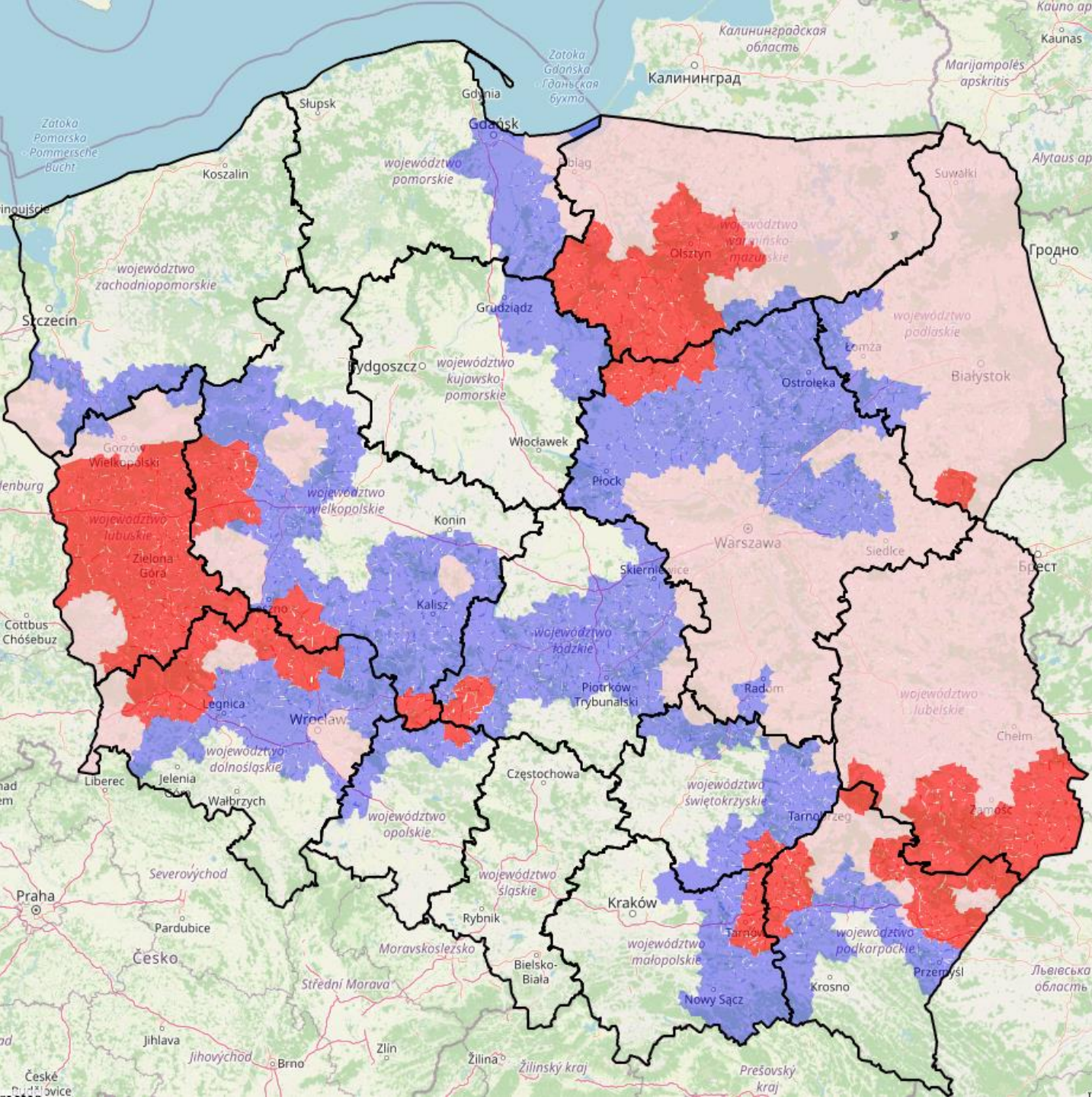


Jest bezpośrednio stosowane we wszystkich państwach członkowskich. Stosuje się od dnia 21 kwietnia 2021 r.



Rozporządzenie MRIRW z dnia 10 sierpnia 2021 r. w sprawie środków podejmowanych w związku z wystąpieniem afrykańskiego pomoru świń





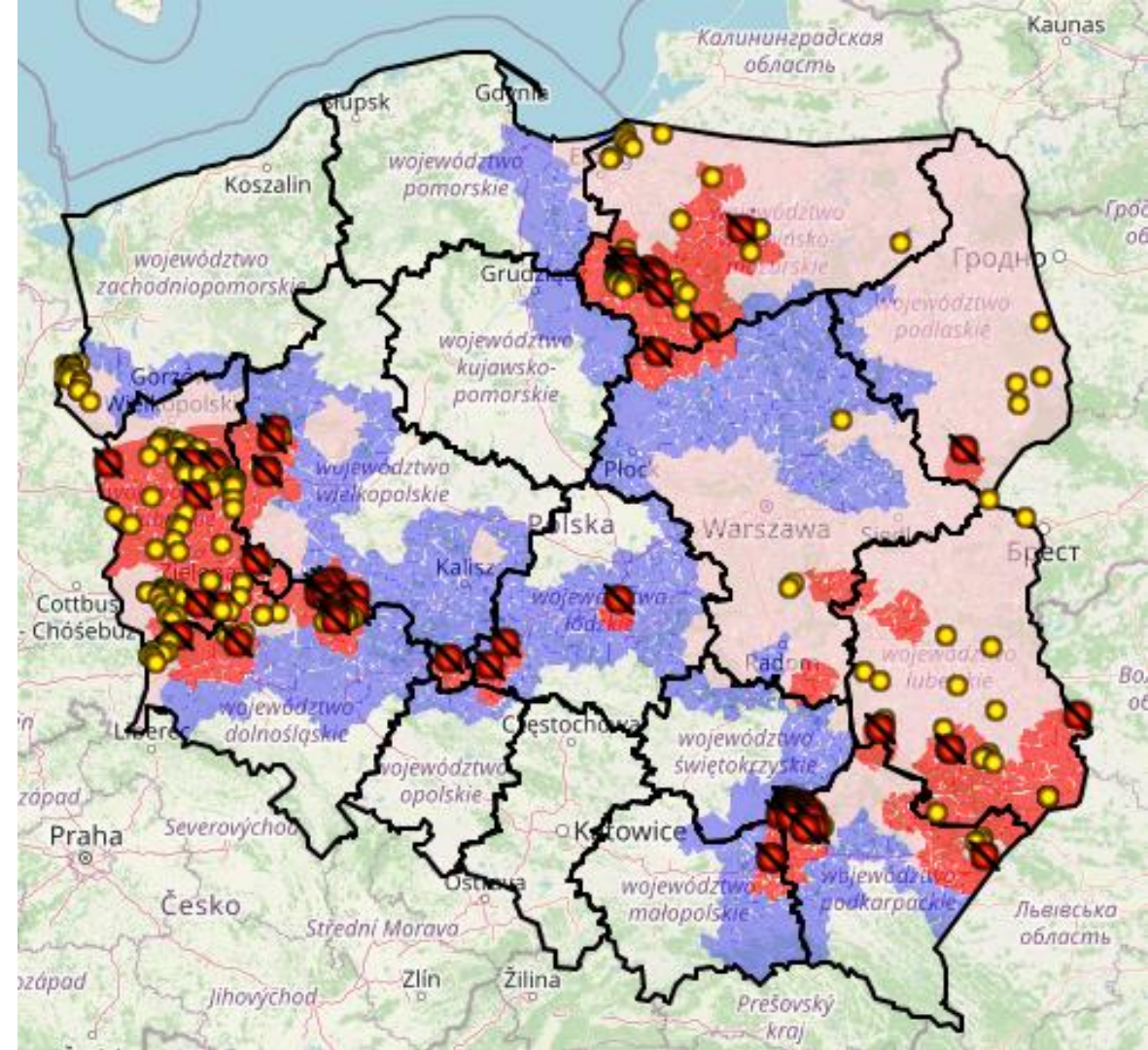
objętych restrykcjami

Rozporządzenie Wykonawcze Komisji
2021/1850 z dnia 21 października 2021r.

- obszar objęty ograniczeniami I
- obszar objęty ograniczeniami II
- obszar objęty ograniczeniami III

PRZYPADKI I OGNISKA ASF W POLSCE W LATACH 2014-2021

Rok	ASF u dzików		ASF u świń	
	Liczba ognisk u dzików	Liczba dzików w ogniskach	Liczba ognisk u świń	Liczba świń w ogniskach
2014	30	67	2	9
2015	53	85	1	7
2016	80	95	20	1 333
2017	741	1 092	81	5 311
2018	2 443	3 941	109	25 395
2019	2 477	3 838	48	35 360
2020	4 156	6 605	103	61 464
2021	2 304	3 630	119	41 806
Razem	12284	19353	483	170 685



Województwo	Liczba ognisk u dzików	Liczba dzików w ogniskach	Liczba ognisk u świń	Liczba świń w ogniskach
dolnośląskie	175	213	12	888
kujawsko-pomorskie	0	0	0	0
lubelskie	125	131	3	3 503
lubuskie	1 285	2 362	6	16 692
łódzkie	0	0	3	224
małopolskie	0	0	6	202
mazowieckie	48	50	2	3 024
opolskie	0	0	0	0
podkarpackie	159	229	55	3689
podlaskie	40	42	1	54
pomorskie	0	0	0	0
śląskie	0	0	0	0
świętokrzyskie	0	0	4	639
warmińsko-mazurskie	309	398	18	7287
wielkopolskie	41	41	9	5 604
zachodniopomorskie	122	164	0	0
Suma	2304	3630*	119	41806

Bioasekuracja

Kto powinien
przestrzegać
zasad
bioasekuracji
w gospodarstwie?

hodowcy

lekarze
weterynarii

kierowcy,
dostawcy

pracownicy
fermy

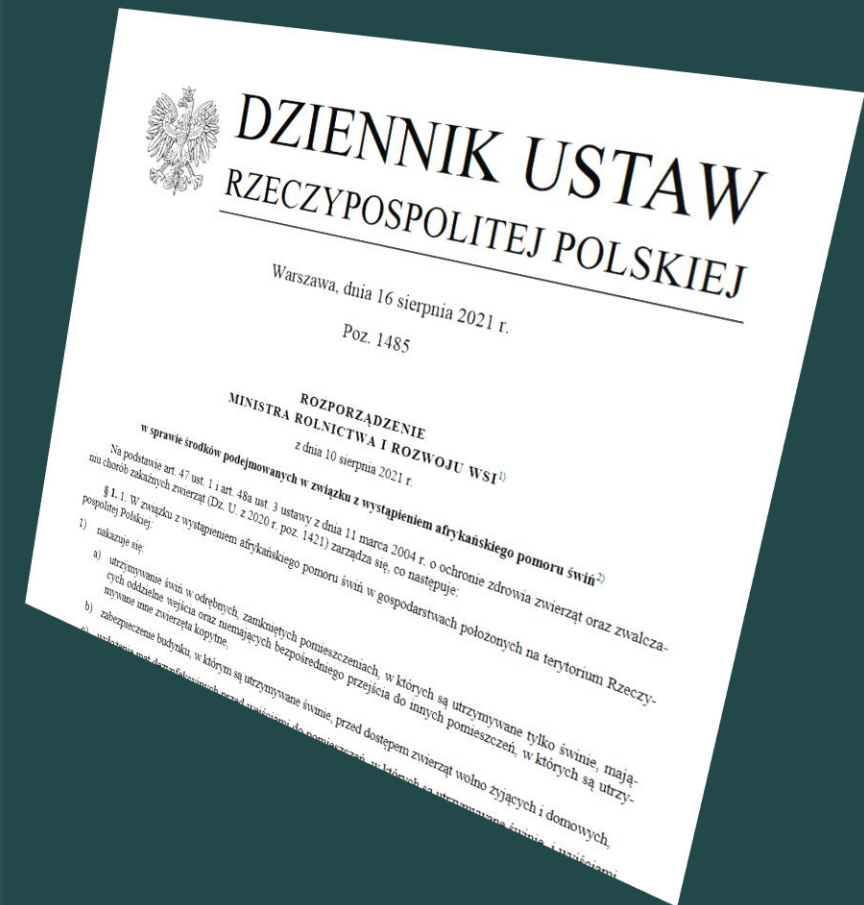
Bioasekuracja

Kto powinien
przestrzegać
zasad
bioasekuracji
w gospodarstwie?

**KAŻDY, kto
przebywa na
terenie
gospodarstwa!**

Wymagania dla hodowców świń w zakresie bioasekuracji

- Rozporządzenie Ministra Rolnictwa i Rozwoju Wsi z dnia 10 sierpnia 2021r. *w sprawie środków podejmowanych w związku z wystąpieniem afrykańskiego pomoru świń z późn. zm.*



Wymagania dla hodowców świń w na terenie całego kraju:

Przepisu nie stosuje się w przypadku świń utrzymywanych w gospodarstwie w systemie otwartym.

- **utrzymywanie świń w odrębnych, zamkniętych pomieszczeniach, w których są utrzymywane tylko świnie, mających oddzielne wejścia oraz niemających bezpośredniego przejścia do innych pomieszczeń, w których są utrzymywane inne zwierzęta kopytne,**
- **zabezpieczenie budynku, w którym są utrzymywane świnie, przed dostępem zwierząt wolno żyjących i domowych,**
- **wyłożenie mat dezynfekcyjnych przed wejściami do pomieszczeń, w których są utrzymywane świnie, i wyjściami z tych pomieszczeń, przy czym szerokość wyłożonych mat powinna być nie mniejsza niż szerokość danego wejścia lub wyjścia, a długość – nie mniejsza niż 1 m, a także stałe utrzymywanie tych mat w stanie zapewniającym skuteczność działania środka dezynfekcyjnego,**

Wymagania dla hodowców świń w zakresie bioasekuracji na terenie całego kraju:

- karmienie świń paszą zabezpieczoną przed dostępem zwierząt wolno żyjących i domowych,
- prowadzenie rejestru wjeżdżających na teren gospodarstwa środków transportu do przewozu świń, paszy lub produktów ubocznych pochodzenia zwierzęcego, zwanych dalej „produktami ubocznymi pochodzenia zwierzęcego”, oraz rejestru wejść osób do pomieszczeń, w których są utrzymywane świnie,
- sporządzenie przez posiadaczy świń spisu posiadanych świń z podziałem na prosięta, warchlaki, tuczniki, lochy, loszki, knury i knurki oraz bieżące aktualizowanie tego spisu
- wykonywanie czynności związanych z obsługą świń wyłącznie przez osoby, które wykonują te czynności tylko w danym gospodarstwie,
- stosowanie przez osoby wykonujące czynności związane z obsługą świń, przed rozpoczęciem tych czynności, środków higieny niezbędnych do ograniczenia ryzyka szerzenia się afrykańskiego pomoru świń, w tym mycie i odkażanie rąk oraz oczyszczanie i odkażanie obuwia

Wymagania dla hodowców świń w zakresie bioasekuracji na terenie całego kraju:

- używanie przez osoby wykonujące czynności związane z obsługą świń odzieży ochronnej oraz obuwia ochronnego przeznaczonych wyłącznie do wykonywania tych czynności,
- bieżące oczyszczanie i odkażanie narzędzi oraz sprzętu wykorzystywanych do obsługi świń,
- uniemożliwienie osobom postronnym wchodzenia do budynków, w których są utrzymywane świnię,
- wdrożenie programu monitorowania i zwalczania gryzoni;



Na obszarach objętych ograniczeniami I, II III nakazuje się wyłożenie mat dezynfekcyjnych odpowiednio przed:

- wejściami do gospodarstwa, w którym są utrzymywane świnie, i wyjściami z tego gospodarstwa,
- wjazdami do gospodarstwa, w którym są utrzymywane świnie, i wyjazdami z tego gospodarstwa – a także stałe utrzymywanie wyłożonych mat w stanie zapewniającym skuteczność działania środka dezynfekcyjnego.

Przepisu nie stosuje się, jeżeli przed wjazdami do gospodarstwa, w którym są utrzymywane świnie, i wyjazdami z tego gospodarstwa znajdują się **niecki dezynfekcyjne utrzymywane w stanie zapewniającym utrzymanie skuteczności działania środka dezynfekcyjnego lub są stosowane urządzenia zapewniające skuteczną dezynfekcję.**

Na obszarach objętych ograniczeniami I, II III maty dezynfekcyjne umieszczone przed wejściem i wyjściem z gospodarstwa oraz wjazdem i wyjazdem z gospodarstwa, są stale utrzymywane w stanie zapewniającym skuteczność działania środka dezynfekcyjnego, a ich szerokość nie powinna być mniejsza niż:

- szerokość danego wejścia i wyjścia, a długość – nie mniejsza niż 1 m
- szerokość wjazdów i wyjazdów, a długość – nie mniejsza niż obwód największego koła środka transportu wjeżdżającego na ten wybieg lub wyjeżdżającego z tego wybiegu.

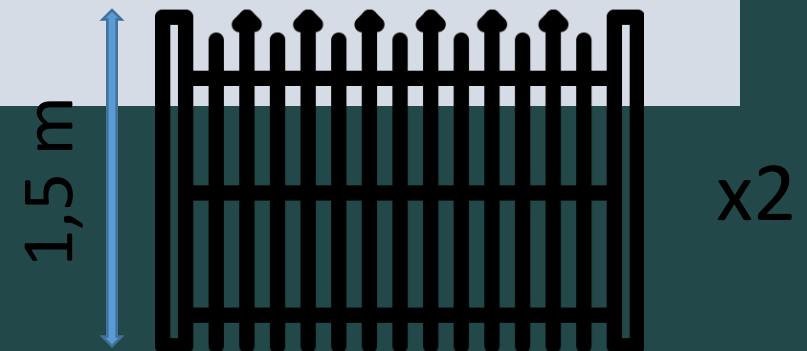
Ponadto na obszarach objętych ograniczeniami II, III, nakazuje się wyłożenie mat dezynfekcyjnych przed:

- wjazdami i wejściami oraz wyjazdami i wyjściami do/z miejsc przeznaczonych do prowadzenia działalności nadzorowanej w zakresie skupu świń oraz miejsc przeznaczonych na targi, w których są gromadzone świny przed przemieszczeniem do rzeźni lub do przedsiębiorstwa kontrolowanego przez podmiot gospodarczy
- stosowanie przez osoby mające kontakt ze świniami w ww. miejscach, środków higieny niezbędnych do ograniczenia ryzyka szerzenia się afrykańskiego pomoru świń, w tym odkażanie rąk i obuwia

Wymagania dla hodowców świń w zakresie bioasekuracji na terenie całego kraju:

W przypadku gdy świnie lub utrzymywane w warunkach fermowych dziki lub świniodziki są utrzymywane w gospodarstwie w systemie otwartym:

- wybieg zabezpiecza się **podwójnym ogrodzeniem o wysokości wynoszącej co najmniej 1,5 m, związanym na stałe z podłożem;**
- **każdy wjazd i każde wejście na wybieg oraz wyjazd i wyjście z wybiegu zabezpiecza się matą dezynfekcyjną, stale utrzymywaną w stanie zapewniającym skuteczność działania środka dezynfekcyjnego, której szerokość nie powinna być mniejsza niż:**
 - ✓ szerokość danego wejścia i wyjścia, a długość – nie mniejsza niż 1 m oraz
 - ✓ szerokość wjazdów i wyjazdów, a długość – **nie mniejsza niż obwód największego koła środka transportu wjeżdżającego na ten wybieg lub wyjeżdżającego z tego wybiegu.**





W związku z wystąpieniem afrykańskiego pomoru świń w gospodarstwach położonych na terytorium Rzeczypospolitej Polskiej **ZAKAZUJE SIĘ:**

OBOWIĄZUJĄ ZAKAZY:

- **karmienia świń zielonką lub ziarnem** pochodzącymi z obszarów objętych ograniczeniami **II, III**, chyba że tę zielonkę lub to ziarno poddano obróbce w celu unieszkodliwienia wirusa afrykańskiego pomoru świń lub składowano w miejscu niedostępnym dla dzików **co najmniej przez 30 dni** przed ich podaniem świniom,
- wykorzystywania w pomieszczeniach, w których są utrzymywane świnie, **słomy na ściótkę** dla zwierząt pochodzącej z obszarów objętych ograniczeniami **II i III**, chyba że tę słomę poddano obróbce w celu unieszkodliwienia wirusa afrykańskiego pomoru świń lub składowano w miejscu niedostępnym dla dzików **co najmniej przez 90 dni** przed jej wykorzystaniem,





W związku z wystąpieniem afrykańskiego pomoru świń w gospodarstwach położonych na terytorium Rzeczypospolitej Polskiej **ZAKAZUJE SIĘ:**

OBOWIĄZUJĄ ZAKAZY:

wnoszenia i wwożenia na teren gospodarstwa, w którym są utrzymywane świnie, zwłok dzików, tusz dzików, części tusz dzików i produktów ubocznych pochodzenia zwierzęcego pochodzących z dzików oraz materiałów i przedmiotów, które mogły zostać skażone wirusem afrykańskiego pomoru świń,

- wykonywania czynności związanych z obsługą świń przez osoby, które w ciągu ostatnich 48 godzin uczestniczyły w polowaniu na zwierzęta łowne lub odłowie takich zwierząt.



Na obszarach objętych ograniczeniami II; III zakazuje się ponadto:

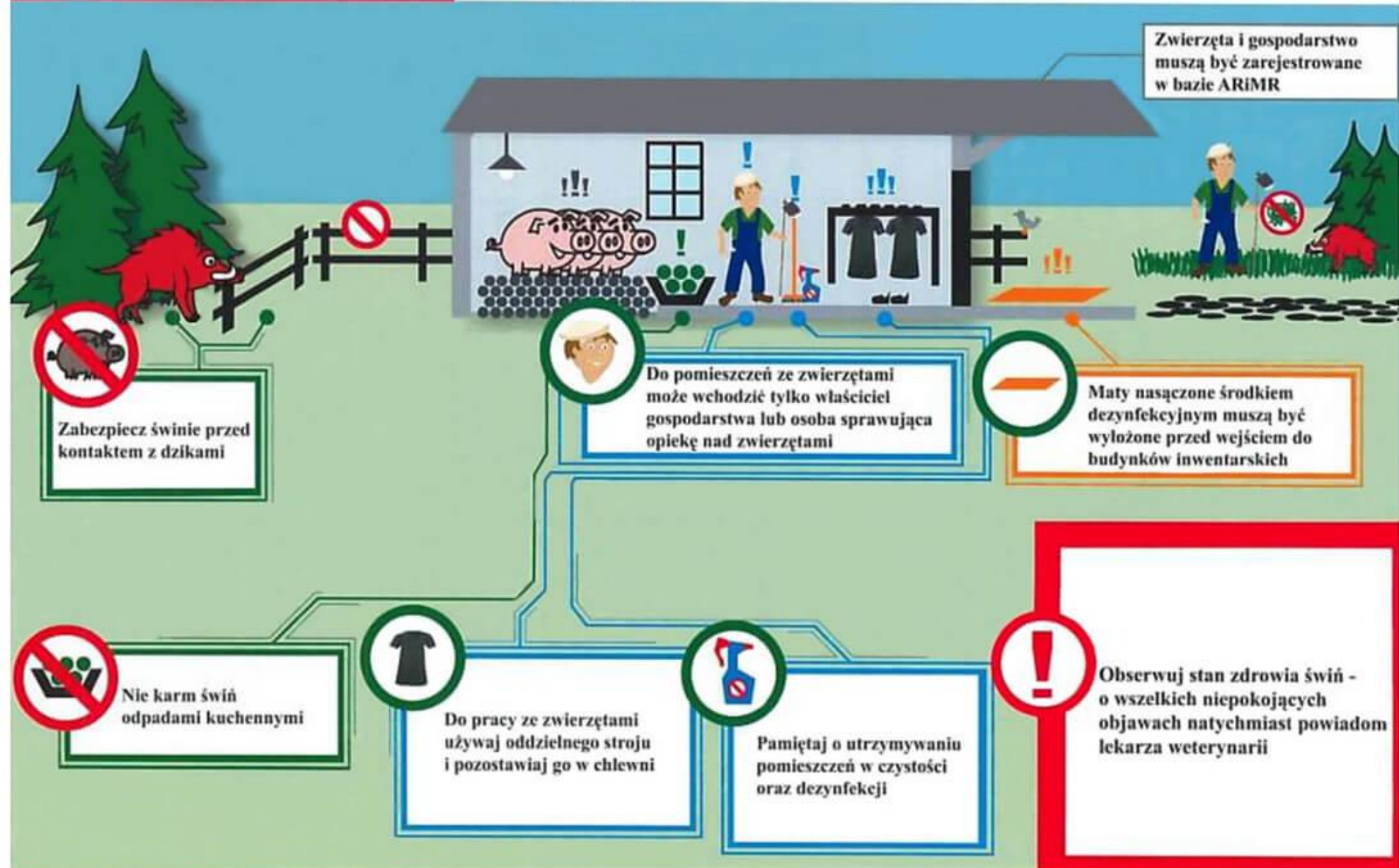
- organizowania targów, wystaw, pokazów i konkursów zwierząt z udziałem świń;
- prowadzenia działalności nadzorowanej w zakresie skupu świń lub pośrednictwa w obrocie świniami, z wyłączeniem pośrednictwa bez wykorzystania obiektów budowlanych lub innych miejsc, będących w posiadaniu podmiotu prowadzącego taką działalność;
- dokarmiania dzików.

Na obszarach objętych ograniczeniami III zakazuje się ponadto polowań zbiorowych z udziałem psów.



UWAGA ! ASF

ZASADY KTORYCH NALEŻY PRZESTRZEGAC W CELU OCHRONY GOSPODARSTWA PRZED WIRUSEM AFRYKAŃSKIEGO POMORU ŚWIŃ (ASF)



Plan bezpieczeństwa biologicznego obejmuje co najmniej:

- **ustanowienie w gospodarstwie stref „czystych” i „brudnych” dla pracowników**, w zależności od typu gospodarstwa, takich jak szatnie, prysznic, stołówka. Część czysta może obejmować wyłącznie budynki inwentarskie oraz miejsca przechowywania gotowej do użycia paszy i ściółkę;
- **ustanowienie zasad dotyczących wprowadzania nowych świń do gospodarstwa**. Czy zakupione świnię wprowadzane są do budynków/pomieszczeń, gdzie już przebywają zwierzęta, czy stosowany jest **system całe puste- całe pełne**. Jeśli w budynku przebywają już inne świnię w jaki sposób odizolujemy nowe świnię na okres 30 dni od dnia ich wprowadzenia;
- **opracowane procedury czyszczenia i dezynfekcji pomieszczeń, środków transportu, sprzętu przetrzymywanego na fermie i higieny pracowników (osób obsługujących świnię)**;

Plan bezpieczeństwa biologicznego obejmuje co najmniej:

- opracowane zasady zapewnienia żywności dla pracowników na terenie gospodarstwa oraz zakazu trzymania świń przez osoby pracujące bezpośrednio przy świniami;
- **program szkoleń dla pracowników**, w tym każdego nowoprzyjętego do pracy przed podjęciem czynności, obejmujący co najmniej: **zasady higieny, wejścia i wyjścia do/z budynków, gdzie utrzymywane są świnie, w tym zmianę odzieży i obuwia, zasady prawidłowego mycia i dezynfekcji rąk, obuwia, urządzeń, sprzętu i pomieszczeń, podstawowej oceny stanu zdrowia świń**. O zasadach bioasekuracji przy obsłudze zwierząt w gospodarstwie powinni też być poinformowani domownicy.
- W gospodarstwach nie zatrudniających osób z zewnątrz do obsługi świń, paszy i materiałów ściółkowych spełnienie tego wymogu następuje przez posiadanie ulotek informacyjnych, uczestnictwie w spotkaniach szkoleniowych w sprawie zasad kontroli i zapobiegania ASF organizowanych dla hodowców świń;

Plan bezpieczeństwa biologicznego obejmuje co najmniej:

- ustanowienie i przegląd minimum raz na rok lub kiedy zaistnieje potrzeba, zasad obejmujących przemieszczanie się ludzi, zwierząt, urządzeń i sprzętu wewnątrz gospodarstwa w celu zapewnienia właściwego oddzielenia różnych jednostek epizootycznych (np. budynków, obszarów produkcyjnych fermy jak porodówki, odchowalnie, tuczarnie), zasady dotyczące ustanowienia konkretnych wejść i wyjść do budynków oraz uniknięcia bezpośredniego lub pośredniego kontaktu świń z UPPZ w tym odpady kuchenne powstającymi w gospodarstwie, a także zwierzętami z innych jednostek epizootycznych. Opracowane procedury przekazania padłych świń do unieszkodliwienia w zakładach sektora utylizacyjnego (odbiór przez uprawniony podmiot z podaniem nazwy i kontaktowego numeru telefonu lub adresu mailowego , wypełnienie oświadczeń w dokumentach handlowych o zgłoszeniu upadków PLW;

Plan bezpieczeństwa biologicznego obejmuje co najmniej:

- procedury i instrukcje dotyczące stosowania zasad wymagań bioasekuracji podczas konieczności dokonywania napraw, remontów, czy konserwacji urządzeń lub innej infrastruktury budynku gdzie przebywają świnie, przechowuje się pasze i ściółkę, w tym zasady wejścia do tych budynków i wyjścia;
- zasady przeprowadzania audytów i lub samooceny opracowanych i stosowanych zasad bioasekuracji w tym „Planu bezpieczeństwa biologicznego”. Minimum raz na rok taki przegląd dokumentacji powinien być robiony lub po każdej zmianie jak zwiększenie produkcji (nowe budynki), zmiany sposobu zakupu zwierząt, zmiana typu gospodarstwa np. z obiegu zamkniętego na tucz. W przypadku gospodarstw do 50 sztuk średniorocznie audyt przeprowadzany będzie w ramach kontroli PLW.

Bieżąca weryfikacja przebiegu dostosowania gospodarstw utrzymujących świnie do spełniania wymagań wynikających z RWK 2021/605

województwo	miejscowość	liczba gospodarstw utrzymujących świnie na terenie powiatu wg danych ARIMR na dzień 1 lipca 2021 r.*	liczba gospodarstw utrzymujących świnie na terenie powiatu, znajdujących się w obszarach RWK 2021/605*		liczba gospodarstw dostosowanych do wymagań zał. II RWK 2021/605 (w tym ogrodzenia i plan bezpieczeństwa biologicznego)**		liczba gospodarstw, w których spełniony jest wyłącznie wymóg posiadania ogrodzeń**		liczba gospodarstw, które deklarują brak zainteresowania przemieszczeniami poza obszary (nie planowanie dostosowania do wymagań z kol. F i G)
			obszar objety ograniczeniami I	obszar objety ograniczeniami II, III	obszar objety ograniczeniami I***	obszar objety ograniczeniami II, III	obszar objety ograniczeniami I***	obszar objety ograniczeniami II, III	
Podkarpackie	Krosno	5239	2106	2757	124	219	400	637	378
Podlaskie	Białystok	2039	339	1692	106	229	76	892	551
Pomorskie	Gdańsk	713	523	46	123	0	185	21	4
Śląskie	Katowice	3096	nd	nd	nd	nd	nd	nd	nd
Świętokrzyskie	Kielce	3723	1907	36	47	19	468	21	102
Warmińsko-Mazurskie	Olsztyn	2297	1	2109	0	153	1	440	366
Wielkopolskie	Poznań	28035	10755	6089	426	395	2513	1685	649
Zachodniopomorskie	Szczecin	1020	92	38	5	1	37	19	14
suma narastająco		97452	31650	26345	1164	1685	6236	10189	5557
		suma	57995		2849				

- Na 31 650 gospodarstwach utrzymujących świnie, znajdujących się w obszarach RWK 2021/605 objętych ograniczeniami I 1 164 gospodarstwa posiada ogrodzenia i plan bezpieczeństwa biologicznego - **co stanowi 3,68 %; pozostałe 30 486 (96,32%)** gospodarstw nie spełnia wymogu posiadania ogrodzenia i planu bezpieczeństwa biologicznego.
- Na 26 345 gospodarstwach utrzymujących świnie, znajdujących się w obszarach RWK 2021/605, objętych ograniczeniami II i III 1 685 gospodarstw posiada ogrodzenia i plan bezpieczeństwa biologicznego - **co stanowi 6,40 %; pozostałe 24 660 (93,60%)** gospodarstw nie spełnia wymogu posiadania ogrodzenia i planu bezpieczeństwa biologicznego.
- Na 31 650 gospodarstwach utrzymujących świnie, znajdujących się w obszarach RWK 2021/605 objętych ograniczeniami I 6 236 gospodarstw posiada ogrodzenia - **co stanowi 19,70%; pozostałe 25 414 (80,30%)** gospodarstw nie spełnia wymogu posiadania ogrodzenia.
- Na 26 345 gospodarstwach utrzymujących świnie, znajdujących się w obszarach RWK 2021/605 objętych ograniczeniami II i III 10 189 gospodarstw posiada ogrodzenia - **co stanowi 38,68 %; pozostałe 16 156 (61,32%)** gospodarstw nie spełnia wymogu posiadania ogrodzenia.
- Na 57 995 gospodarstwach znajdujących się w obszarach RWK 2021/605 5 557 gospodarstw deklaruje brak zainteresowania przemieszczeniami poza obszary, **co stanowi 9,58%; pozostałe 52 438 (90,42%)** gospodarstw deklaruje dostosowanie do wymagań zał. II RWK 2021/605.



Wyniki kontroli wymogów bioasekuracji na podstawie raportów miesięcznych z WIW – I-IX.2021

województwo	liczba gospodarstw skontrolowanych	liczba gospodarstw skontrolowanych , w których stwierdzono nieprawidłowości	liczba gospodarstw poddanych kontroli sprawdzającej	liczba gospodarstw poddanych kontroli sprawdzającej , w których stwierdzono nieprawidłowości	liczba decyzji administracyjnych wydanych w przedmiocie usunięcia uchybień, tj. na podstawie 48b ust. 1 pkt 1 ustawy*); dla postępowań wszczętych w 2021 r.	liczba decyzji administracyjnych wydanych w przedmiocie zabicia lub uboju świń i zakazu ich utrzymywania, tj. na podstawie art. 48b ust. 1 pkt 2 i ust. 3 ustawy*); dla postępowań wszczętych w 2021 r.
styczeń	2181	595	626	147	109	27
luty	3489	1199	965	251	190	27
marzec	5547	1844	959	222	503	43
kwiecień	4243	1281	696	121	261	31
maj	6429	2146	793	201	166	22
czerwiec	8243	3487	1054	346	325	30
lipiec	6953	3390	1087	405	753	104
sierpień	10634	5144	1438	509	865	57
wrzesień	9355	4682	1172	362	878	67
październik						
listopad						
grudzień						
	57074	23768	8790	2564	4050	408



odstrzał sanitarny w odniesieniu do regionów o wysokiej koncentracji świń– stan realizacji



Województwo	Liczba dzików nakazanych do odstrzału sanitarnego w ramach rozporządzeń Wojewody	Liczba dzików odstrzelonych z Rozp. Wojewody	Termin obowiązywania Rozp. Wojewody	Stopień realizacji Rozp. Wojewody w %	Liczba dzików nakazanych do odstrzału sanitarnego w ramach rozporządzeń PLW	Liczba dzików odstrzelonych z Rozp. PLW	Stopień realizacji Rozp. PLW w %	Stopień realizacji Rozp.PLW i Woj. w %	Suma odstrzelonych dzików z rozp. PLW + Wojewody
dolnośląskie	15 160	6370	31.03.2021 31.10.2021	42,02%	0	0	0	42%	6 370
kujawsko-pomorskie	11282	6643	2021-12-28	58,88%	362	64	17,68%	58%	6707
lubelskie	6044	767	20.08.2020-28.02.2021 (rozporządzenia PLW do 31.12.2021)	12,69%	4 367	2 371	54,29%	30%	3138
lubuskie	20076	6009	01.01-31.01.2021; 10.02.2021- 10.04.2021 31.03.2021- 31.12.2021	29,93%	0	0	0	30%	6009
łódzkie	14626	4187	2021-12-31	28,63%	1300	81	6,23%	27%	4268
małopolskie	7552	5597	1.04-31.12.21	74,11%	0	0	0	74%	5597
mazowieckie	12752	6361	15.12.2021 31.12.2021	49,88%	150	40	26,67%	50%	6401
opolskie	4560	2908	31.12.2021	63,77%	0	0	0	64%	2908
podkarpackie	8 830	4715	2021-04-12 wygasło 31.03.2021r. 26.12.2021	53,40%	17	12	70,59%	53%	4727
podlaskie	4177	2460	2021-12-31	58,89%	0	0	0	59%	2460
pomorskie	12676	7930	31.12.2021	62,56%	1562	387	24,78%	58%	8317
śląskie	6282	5175	31.12.2021	82,38%	0	0	0	82%	5175
świętokrzyskie	6115	3955	01.04.2021-31.12.2021.	64,68%	0	0	0	65%	3955
warmińsko-mazurskie	10090	3693	2021-12-31	36,60%	1865	1422	76,25%	43%	5115
wielkopolskie	21962	8915	2021-12-31	40,59%	462	22	4,76%	40%	8937
zachodniopomorskie	32694	17872	30.04.2021 14.12.2021	54,66%	60	26	43,33%	55%	17898
SUMA	194 878	93 557		48,01%	10 145	4 425	43,62%	47,79%	97 982

Dane dotyczące realizacji punktowego odstrzału sanitarnego
raport z dnia: 02.11.2021

Województwo	powiat	Liczba dzików nakazanych do odstrzału sanitarnego w ramach rozporządzeń PLW obowiązuje do 30.11.2021	Liczba dzików odstrzelonych z Rozp. PLW	Stopień realizacji Rozp. PLW w %	liczba dzików nakazanych do odstrzału sanitarnego w ramach rozp. Wojewody	odstrzelone dziki w ramach rozp. Wojewody stan na 04.10.2021	Stopień realizacji rozp. PLW i Woj.
kujawsko-pomorskie	powiat żniński	362	64	17,68%	796	359	37%
łódzkie	powiat piotrkowski	1300	81	6,23%	2905	321	10%
mazowieckie	powiat żuromiński	150	40	26,67%	343	130	34%
pomorskie	powiat człuchowski	1562	387	24,78%	964	436	33%
warmińsko-mazurskie	powiat nowomiejski	246	36	14,63%	558	79	14%
warmińsko-mazurskie	powiat iławski	250	106	42,40%	530	224	42%
wielkopolskie	powiat gostyński	462	22	4,76%	496	216	25%
SUMA		4 332	736	16,99%	6592	1765	23%

Dziękuję
za uwagę



#Stop ASF