

ECON(13)2712:1

## Notatka

### Stagnacja dochodów na pracownika w sektorze rolnym w 2012 r. mimo wyższych cen produktów rolnych w UE

#### a) Zmiany w dochodzie z działalności rolniczej w roku 2012

Zgodnie z dodatkowymi szacunkami przekazanymi do Eurostatu przez państwa członkowskie w 2012 r.<sup>2</sup>, dochody z działalności rolniczej będące "wskaźnikiem A"<sup>3</sup> spadły o 0,1% w wartościach rzeczywistych w stosunku do 2011 r., tzn. po odjęciu poziomu inflacji. Biorąc pod uwagę spadek nakładu pracy w rolnictwie (-0,2%), dochód z działalności rolniczej na pracownika wzrósł o 0,1% w wartościach rzeczywistych. Po raz trzeci z kolei dochody w UE-27 wzrosły, chociaż tempo wzrostu zmalało. Tym niemniej, w jedenastu państwach odnotowano spadek (patrz wykres 1).

#### Wykres 1 - Zmiany w dochodzie z działalności rolniczej na pracownika w państwach członkowskich

% zmiany w roku 2012 w porównaniu z rokiem 2011 w wartościach rzeczywistych, ceny podstawowe<sup>4</sup>



Opracowane przez Copa-Cogeca przy wykorzystaniu danych Eurostatu

Pełne zestawienie danych znajduje się w dokumencie [ECON\(13\)2711 \(rev.1\)](#).

<sup>2</sup> Wskaźniki dochodów odnoszą się do dochodu wytworzonego w sektorze rolnym w czasie danego okresu rozliczeniowego, nawet jeśli w niektórych przypadkach część przychodu zostanie zaksięgowana później. Na przykład, wino z rocznika 2012 zostanie wprowadzone do obrotu i sprzedane miesiące lub nawet lata później.

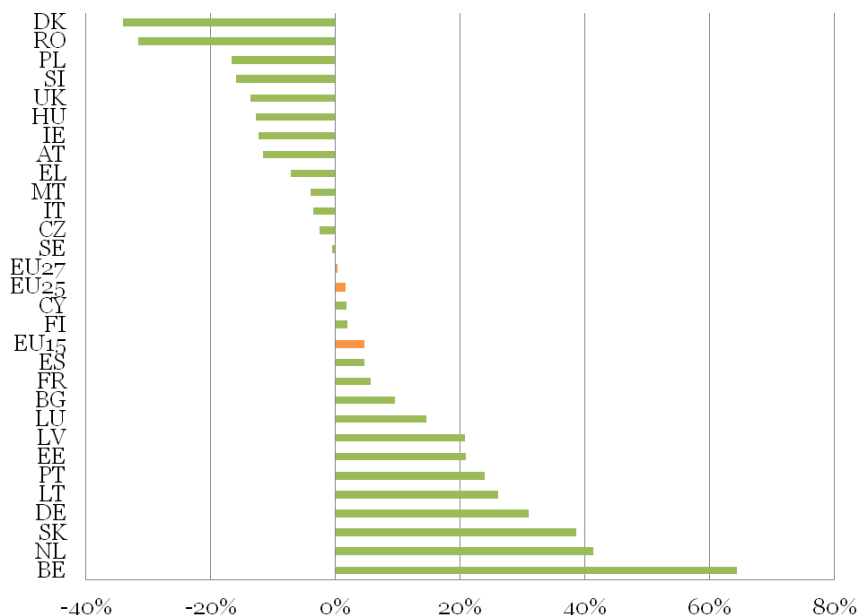
<sup>3</sup> "Wskaźnik A" mierzy zmiany w rzeczywistym dochodzie czynników związane ze zmianą nakładu pracy w rolnictwie. Dochód czynników to wartość dodana netto minus podatki nakładane na produkcję plus dotacje. Mierzy on wynagrodzenie z tytułu wszystkich czynników produkcji (grunty, kapitał, robocizna). Nakład pracy jest wyrażony w rocznej jednostce pracy (AWU), która stanowi odpowiednik czasu pracy pracownika zatrudnionego w pełnym wymiarze godzin.

<sup>4</sup> Ceny podstawowe to ceny otrzymywane przez rolników za jednostkę produkcji, po opodatkowaniu i uwzględnieniu dopłat do produktu.

Jeżeli przeanalizujemy dochód przedsiębiorcy rolnego netto<sup>5</sup> (stosowany przez niektóre krajowe urzędy statystyczne) zaobserwujemy wzrost o 0,1% w UE-27. Tym niemniej, zmiany wahają się od +64,3% do -34,1% (patrz wykres 2).

## Wykres 2 – Zmiany w dochodzie netto przedsiębiorcy rolnego w państwach członkowskich

% zmiany w roku 2012 w porównaniu z rokiem 2011 w wartościach rzeczywistych, ceny podstawowe



Opracowane przez Copa-Cogeca przy wykorzystaniu danych Eurostatu

Jak wynika z poniższej tabeli, za 2%-owy wzrost wartości produkcji rolnej<sup>6</sup> były odpowiedzialne wyższe ceny (+5,2%), które pokryły niższe ilości produkcji (-3%). Podobnie, wyższe ceny środków produkcji (+3,5%) oraz spadek ilości o 1,4% zaowocowały wzrostem kosztów o 2%<sup>7</sup>. W związku z tym dochód z rolnictwa nieznacznie spadł (-0,1%) od 2011 r.

## Tabela 1 – Główne elementy dochodu z działalności rolniczej w roku 2012 w UE-27

% zmiany w roku 2012 w porównaniu z rokiem 2011 w wartościach rzeczywistych, ceny podstawowe

	Wielkość	Cena	Wartość
<i>Produkcja rolna ogółem</i>	-3,0%	5,2%	2,0%
<i>Środki produkcji ogółem</i>	-1,4%	3,5%	2,0%
Dochód czynników w rolnictwie			-0,1%
Nakład pracy	-0,2%		
<b>Dochód z działalności rolniczej na pracownika</b>			<b>0,1%</b>

Opracowane przez Copa-Cogeca przy wykorzystaniu danych Eurostatu

<sup>5</sup> "Wskaźnik C" to dochód czynników po odjęciu wynagrodzeń, dzierżawy i odsetek. Jeżeli gospodarstwo stanowi wyłączną własność rolnika, jest to wynagrodzenie pobierane przez niego i jego rodzinę za wykonaną pracę, jego kapitał własny i ryzyko.

<sup>6</sup> Dla potrzeb tej notatki, produkcja ogółem oznacza "produkcję globalną rolnictwa", do której zalicza się produkcja rolnicza i uboczne działania o charakterze nierolniczym, które jednak stanowią nieodzowną część głównej działalności rolnej, jak np. wytwarzanie masła i serów z mleka czy agroturystyka.

<sup>7</sup> Dla potrzeb tej notatki, koszty produkcji rozumiane są jako "zużycie pośrednie", czyli wartość wszystkich dóbr i usług wykorzystywanych jako środki produkcji w procesie produkcyjnym, poza środkami trwałymi.

Jak widać w tabeli 2, napięcie na rynkach rolnych spowodowało wzrost cen w prawie wszystkich sektorach (+5,2% w sektorze rolnym), ale dochody rolników nie poprawiły się ze względu na tę sytuację z powodu niższej podaży (-3%).

Wartość produkcji roślinnej wzrosła o 1,4% w 2012 r. ze względu na wzrost cen (+7,0%) mimo spadku wielkości produkcji o 5,2%. W szczególności, wahania pogody wpłynęły niekorzystnie na zbiory zbóż (-6,4%), ziemniaków (-14,6%), owoców (-7,6%) i winogron na wino (-15,4%). Zmiany w sektorze oliwy z oliwek podążały w przeciwnym kierunku, gdyż produkcja wzrosła o 8,3% podczas gdy ceny w dalszym ciągu spadały (-0,7%).

Ceny w sektorze produkcji zwierzęcej również wzrosły (+3,8%), co doprowadziło do wyższych przychodów (+3,1%) mimo nieznacznego (-0,6%) spadku ilości produkcji. Niższa podaż wołowiny oraz mięsa owiec/ kóz (odpowiednio -2,5% i -3,2%) odzwierciedla niewielki popyt na rynku wewnętrznym, podczas gdy spadek produkcji wieprzowiny i jaj (-1,7% w obydwu przypadkach) wynika z potrzeby dostosowania się do nowych wymagań dobrostanu zwierząt.

**Tabela 2 – Główne elementy dochodu z działalności rolniczej w roku 2012 w UE-27**  
% zmiany w roku 2012 w porównaniu z rokiem 2011 w wartościach rzeczywistych, ceny podstawowe

	Wielkość	Cena	Wartość
<b>Produkcja rolna ogółem</b>	<b>-3,0%</b>	<b>5,2%</b>	<b>2,0%</b>
<b>Produkcja roślinna</b>	<b>-5,2%</b>	<b>7,0%</b>	<b>1,4%</b>
Zboża	-6,4%	9,5%	2,4%
Uprawy przemysłowe	-4,6%	4,7%	-0,1%
Rośliny pastewne	-1,2%	8,7%	7,4%
Warzywa i produkty ogrodnicze	-1,3%	4,0%	2,5%
Ziemniaki	-14,6%	11,9%	-4,7%
Owoce	-7,6%	6,6%	-1,6%
Wino	-15,4%	8,4%	:
Oliwa z oliwek	8,3%	-0,7%	7,4%
<b>Produkcja zwierzęca</b>	<b>-0,6%</b>	<b>3,8%</b>	<b>3,1%</b>
Bydło	-2,5%	8,1%	5,4%
Trzoda chlewna	-1,7%	9,6%	7,8%
Owce i kozy	-3,2%	0,0%	-3,3%
Drób	2,7%	2,2%	5,0%
Mleko	0,2%	-4,8%	-4,4%
Jaja	-1,7%	30,6%	28,5%

Opracowane przez Copa-Cogeca przy wykorzystaniu danych Eurostatu

W roku 2012, ceny środków produkcji w UE-27 wzrosły o 3,5% w wartościach rzeczywistych, co najbardziej było widoczne w przypadku nasion, energii/smarów i nawozów (tabela 3). Ceny pasz wzrosły o 4,1%, co odzwierciedla zmiany w notowaniach zbóż. Wpływ środków produkcji na kosztą został złagodzony poprzez spadek zastosowania środków produkcji (-1,4%), co było związane ze spadkiem produkcji rolnej. W konsekwencji, wartość środków produkcji wzrosła o 2% w wartościach rzeczywistych.

**Tabela 3 – Główne elementy dochodu z działalności rolniczej w roku 2012 w UE-27**  
% zmiany w roku 2012 w porównaniu z rokiem 2011 w wartościach rzeczywistych, ceny podstawowe

	Wielkość	Cena	Wartość
<b>Środki produkcji ogółem</b>	<b>-1,4%</b>	<b>3,5%</b>	<b>2,0%</b>
Nasiona i materiał rozmnożeniowy	-7,5%	7,0%	-1,1%
Energia, smary	-2,5%	6,5%	3,7%
Nawozy i polepszacze gleby	-4,6%	6,5%	1,5%
Środki ochrony roślin	2,6%	-0,6%	2,0%
Wydatki na opiekę weterynaryjną	-1,1%	0,2%	-1,1%
Pasze	-0,8%	4,1%	3,3%

Opracowane przez Copa-Cogeca przy wykorzystaniu danych Eurostatu

**W 2012 r. zaobserwowano stagnację dochodu z działalności rolniczej na pracownika mimo wzrostu cen, gdyż te nie były wystarczająco wysokie by pokryć spadek podaży i wzrost kosztów.**

## b) Długoterminowe zmiany w dochodzie z działalności rolniczej

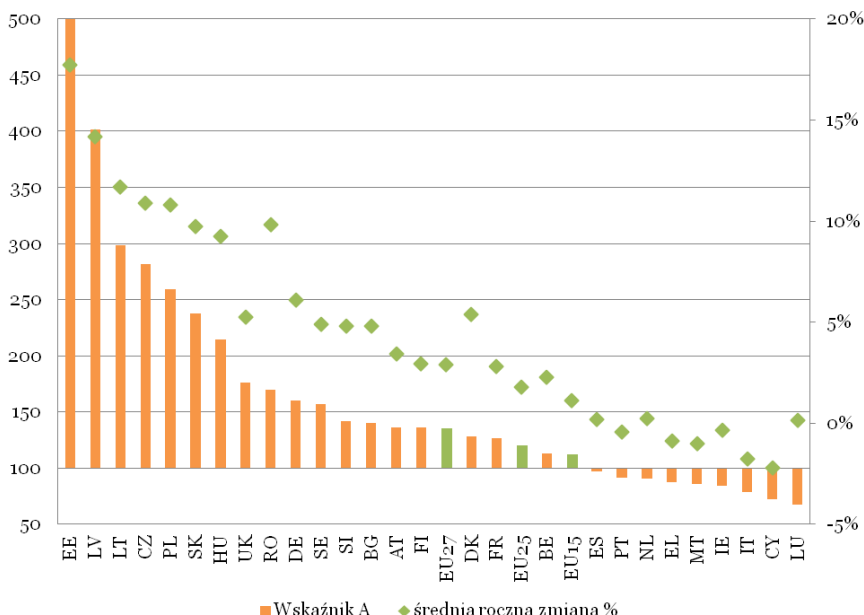
Dochody z działalności rolniczej na pracownika w UE-27 w ostatnim czasie podlegały zarówno pozytywnym jak i negatywnym zmianom, jednak w porównaniu z rokiem 2000 można stwierdzić, że w 2012 r. osiągnęły one najwyższy odnotowany poziom, ze względu na ich wzrost w wartościach rzeczywistych w ciągu ostatnich trzech lat.

Aczkolwiek, jak widać na wykresie 3, ogólna tendencja w rzeczywistym dochodzie z działalności rolniczej na pracownika w UE-27 maskuje znaczne różnice występujące między państwami członkowskimi: w dziewięciu krajach dochód na pracownika w 2012 r. był niższy niż ten odnotowany w 2000 r.

Wyraźniejsza redukcja siły roboczej w rolnictwie, wynikająca z restrukturyzacji sektora, jak i stopniowe poszerzanie zakresu płatności bezpośrednich to główne czynniki silniejszego wzrostu dochodów w nowych państwach członkowskich UE.

### Wykres 3 - Długoterminowe zmiany w dochodzie z działalności rolniczej na pracownika w państwach członkowskich

Indeks w roku 2012, rok bazowy 2000=100 (lewa oś y), średnia zmiana roczna (prawa oś y), wartości rzeczywiste



Opracowane przez Copa-Cogeca przy wykorzystaniu danych Eurostatu

Jak wynika z wykresu 4, w ciągu ostatnich dwunastu lat "wskaźnik A" wzrastał rocznie średnio o 2,9%, a w sumie zwiększył się o 35,7% w UE-27. Jednocześnie liczba pracowników zatrudnionych w pełnym wymiarze godzin w sektorze rolnym spadła o 4,8 miliona (lub -32,1%) w UE-27. Ten nieustający odpływ pracowników z sektora rolnego pokrył spadek dochodów z działalności rolniczej, które spadały średnio o 0,4% rocznie, a w sumie o 7,9%.

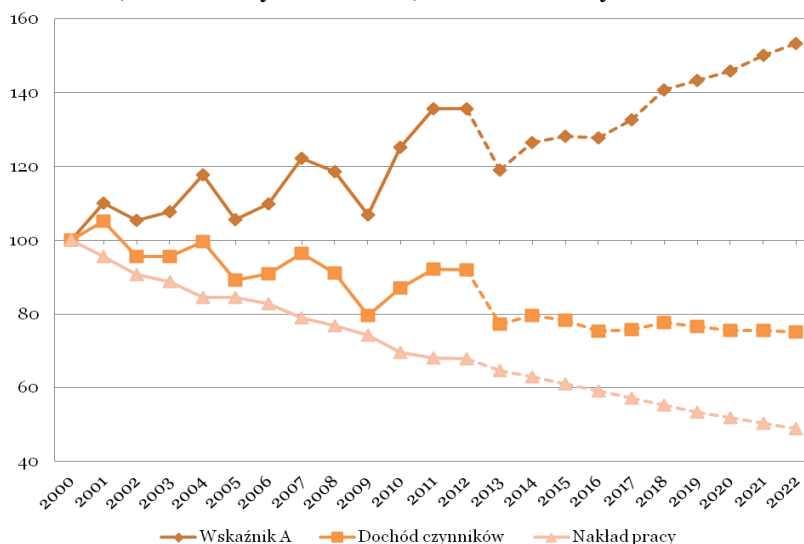
Zakładając, że wcześniejsze tendencje nie zmienią się w kolejnym dziesięcioleciu, dochód z działalności rolniczej UE-27 na jednostkę czasu pracy będzie o 53,4% wyższy w wartościach rzeczywistych w stosunku do roku bazowego. Będzie to spowodowane 25%-owym spadkiem dochodu czynników, który zostanie pokryty przez redukcję siły roboczej w rolnictwie o 51,1%.

Jak pokazują dane dla poprzednich lat, główną przyczyną negatywnej tendencji w dochodzie z działalności rolniczej jest powolny przyrost wartości produkcji rolnej (w roku 2012 wyniosła ona jedynie o 2% więcej niż w roku 2002) w powiązaniu z szybującymi w górę kosztami (o 19,7% wyższe niż w 2002)<sup>8</sup>. W czasie gdy ceny uzyskiwane za produkty rolne wzrosły jedynie o 0,9% w ciągu ostatnich dziesięciu lat, koszt środków produkcji rolnej wzrósł o 20,1%<sup>9</sup> (wykres 5).

Coraz gorszy stosunek kosztów do cen doprowadził do stagnacji produkcji (odnotowano jedynie 1%-owy wzrost w ciągu ostatniej dekady) oraz ograniczenia stosowania środków produkcji przez rolników o 0,2%. Jeżeli ta tendencja się utrzyma, w przyszłości może mieć poważne konsekwencje dla potencjału produkcji rolnej w Europie.

#### Wykres 4 - Długoterminowe zmiany w dochodzie z działalności rolniczej w UE-27

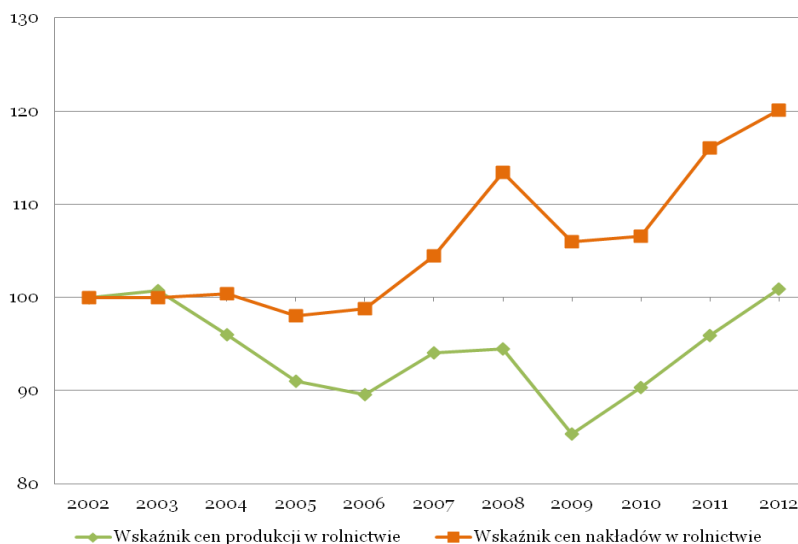
Wskaźnik, rok bazowy 2000=100, wartości rzeczywiste



Opracowane przez Copa-Cogeca przy wykorzystaniu danych Eurostatu i prognoz Komisji

#### Wykres 5 - Nożyce cenowe w UE-27

Wskaźnik, rok bazowy 2000=100, wartości rzeczywiste, ceny podstawowe



Opracowane przez Copa-Cogeca przy wykorzystaniu danych Eurostatu

<sup>8</sup> Sekcja ta zawiera analizę zmian w dochodzie z działalności rolniczej od roku 2002 ze względu na brak danych dla UE-27 z okresu wcześniejszego.

<sup>9</sup> Należy zwrócić uwagę, że koncepcja ceny rachunków gospodarczych dla rolnictwa (EAA) częściowo różni się od koncepcji wskaźników cen w rolnictwie (API): między innymi wskaźniki cen w EAA odnoszą się do roku poprzedniego i wywodzą się z wartości i ilości, podczas gdy API opierają się na ważonej strukturze z 2005 r. i są mocno powiązane z cenami bezwzględnyymi.

Analiza w podziale na poszczególne produkty pokazuje jasno stagnację występującą w ciągu ostatnich 10 lat (tabela 5). Wartość produkcji rolnej wzrosła o 2% w wartościach rzeczywistych od 2002 r. ze względu na niewielki wzrost cen (+0,9%) i ilości produkcji (+1,1%). Dotyczy to zarówno produkcji roślinnej jak i zwierzęcej.

Jeśli chodzi o koszty produkcji, wydatki które są mocno powiązane z ceną ropy, czyli energia/smary i nawozy, wykazały stały wzrost. Są to również środki produkcji, których wykorzystanie było niższe w 2012 r. niż w 2002 r. (tabela 6).

**Tabela 5 – Główne elementy dochodu z działalności rolniczej w roku 2012 w UE-27**  
Wskaźnik w roku 2012, rok bazowy 2002=100, wartości rzeczywiste, ceny podstawowe

	Wielkość	Cena	Wartość
<b>Produkcja rolna ogółem</b>	<b>101,1</b>	<b>100,9</b>	<b>102,0</b>
<b>Produkcja roślinna</b>	<b>100,3</b>	<b>100,0</b>	<b>100,3</b>
Zboża	100,6	109,4	110,0
Uprawy przemysłowe	102,0	98,5	100,7
Rośliny pastewne	111,6	115,3	128,7
Warzywa i produkty ogrodnicze	96,6	96,4	92,9
Ziemniaki	77,2	121,1	93,5
Owoce	103,7	91,8	95,2
Wino	84,2	105,7	:
Oliwa z oliwek	107,1	50,1	53,6
<b>Produkcja zwierzęca</b>	<b>99,4</b>	<b>103,4</b>	<b>102,8</b>
Bydło	92,2	105,3	97,1
Trzoda chlewna	101,9	106,3	108,4
Owce i kozy	78,8	88,1	69,4
Drób	111,8	110,7	123,7
Mleko	98,3	98,7	97,2
Jaja	103,3	124,2	128,4

Opracowane przez Copa-Cogeca przy wykorzystaniu danych Eurostatu

**Tabela 6 – Główne elementy dochodu z działalności rolniczej w roku 2012 w UE-27**  
Wskaźnik w roku 2012, rok bazowy 2002=100, wartości rzeczywiste, ceny podstawowe

	Wielkość	Cena	Wartość
<b>Środki produkcji ogółem</b>	<b>99,8</b>	<b>120,1</b>	<b>119,7</b>
Nasiona i materiał rozmnożeniowy	99,9	103,7	103,5
Energia, smary	99,3	152,6	151,4
Nawozy i polepszacze gleby	91,0	155,4	141,4
Środki ochrony roślin	111,2	91,8	102,2
Wydatki na opiekę weterynaryjną	106,7	106,8	113,8
Pasze	100,6	122,1	122,7

Opracowane przez Copa-Cogeca przy wykorzystaniu danych Eurostatu

**Między rokiem 2000 a 2012 gospodarza sytuacja unijnych rolników nadal była delikatna ze względu na powolny wzrost wartości produkcji, zwłaszcza w stosunku do zmian kosztów środków produkcji.**

### Wykres - dochody rolników i średnie dochody w gospodarce UE-27

Dochód rolników = dochód z działalności rolniczej/ przeliczeniowa jednostka pracy rodziny (FWU); średni dochód = pensja/ pracownik pracujący w pełnym wymiarze godzin\*

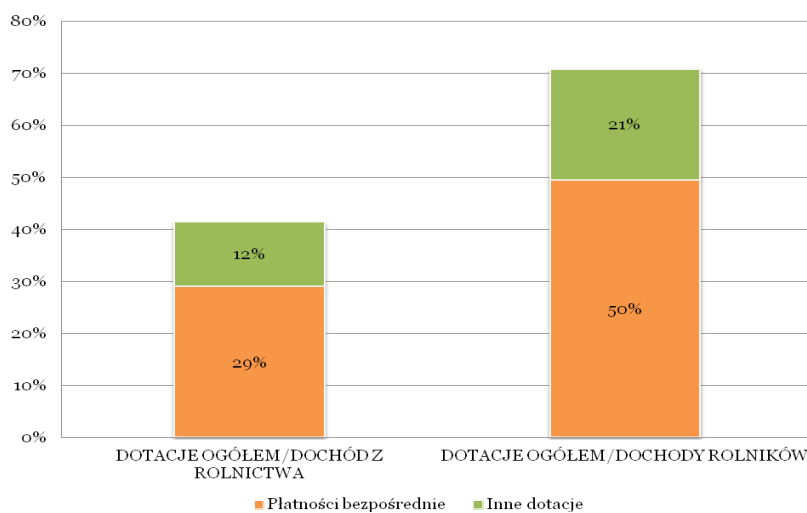


Opracowane przez Copa-Cogeca przy wykorzystaniu danych Eurostatu \* szacunki Copa-Cogeca

Ogólnie rzecz biorąc, dochody rolników podlegają większym wahanom i są niższe niż średnie dochody w pozostałych sektorach gospodarki. W 2012 r. w UE-27 średnie dochody rolników były o 61% niższe od przeciętnej pensji, podczas gdy w UE-15 dochody rolników wyniosły prawie 2/3 przeciętnej pensji. Mimo wyższego poziomu wzrostu w nowych państwach członkowskich, punkt wyjścia UE-12 był zdecydowanie niższy.

### Wykres - całkowity udział dotacji WPR w dochodzie z działalności rolniczej w UE-27

Średnia 2008-2012, dochód z działalności rolniczej: wartość dodana netto kosztu czynników (dochód czynników), dochody rolników: dochody przedsiębiorstwa



Opracowane przez Copa-Cogeca przy wykorzystaniu danych Eurostatu i sprawozdań finansowych EFRG Komisji

Europejscy rolnicy w znacznym stopniu zależą od wsparcia WPR, czy to w formie płatności bezpośrednich czy też innych dotacji, jak np. rozwój obszarów wiejskich.

Średnio, płatności bezpośrednie w UE-27 wynosiły 29% dochodów z działalności rolniczej w latach 2008 - 2012, podczas gdy wszystkie dotacje WPR razem wzięte stanowią 41% dochodów z rolnictwa. Aczkolwiek, po przyrównaniu do dochodów rolników, płatności bezpośrednie i dotacje ogółem stanowiły odpowiednio 50% i 71% dochodów rolników.